

# Profil de la lame du greffoir



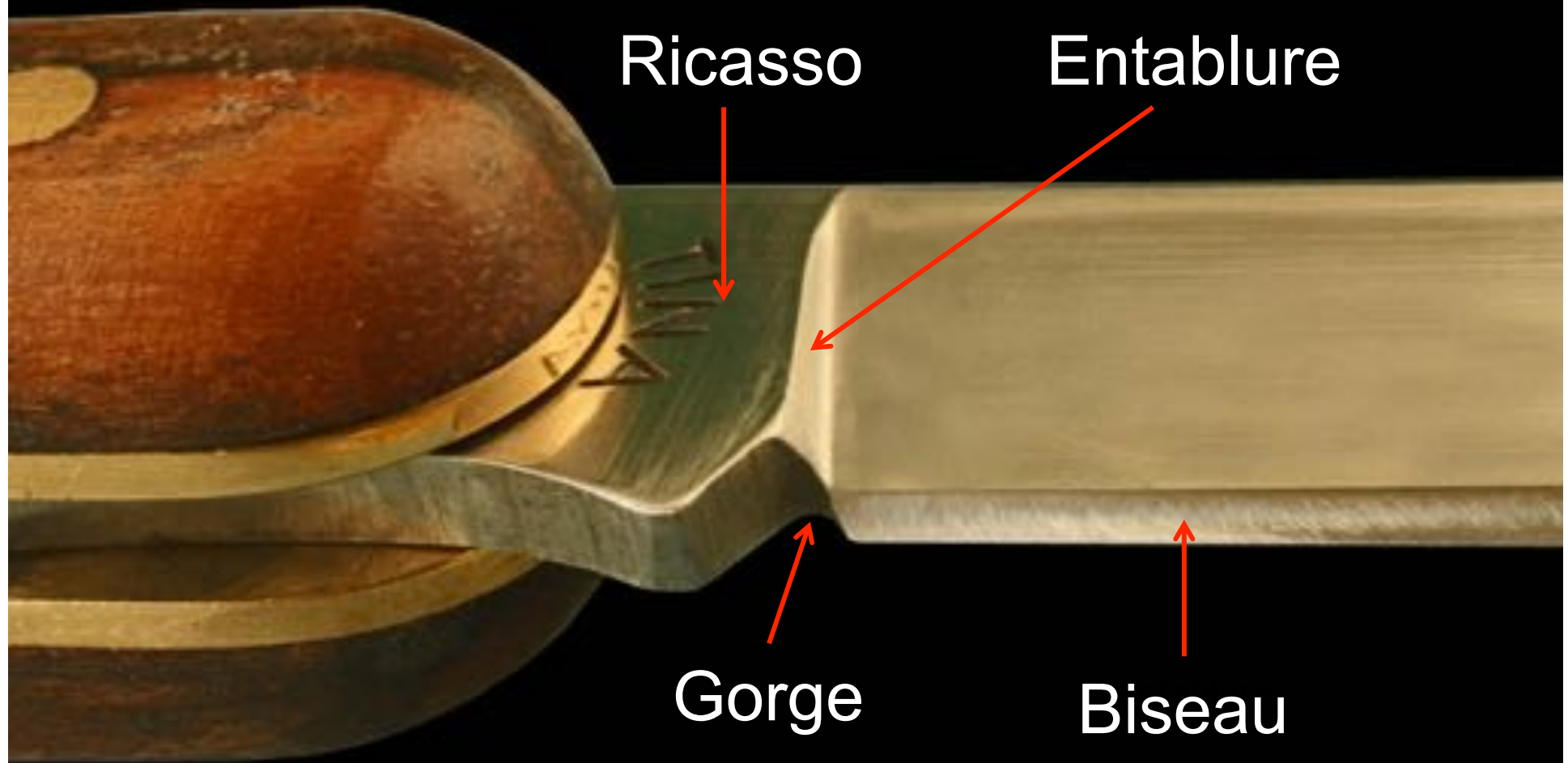
**Conseils prodigués par**

**Denis-Jacques  
CHEVALIER**

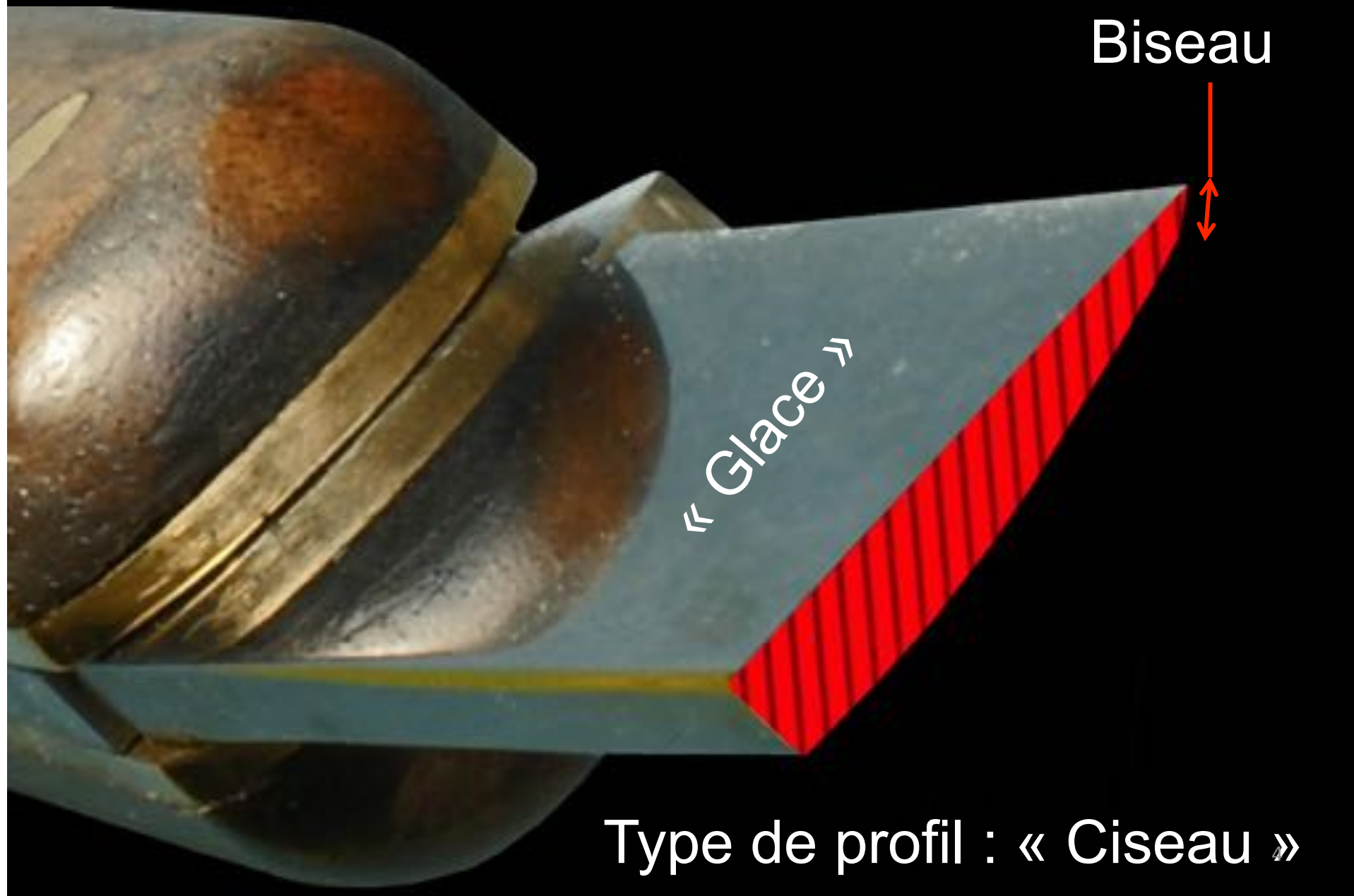
**au sujet du profil de la  
lame du greffoir**

**25 mai 2018**

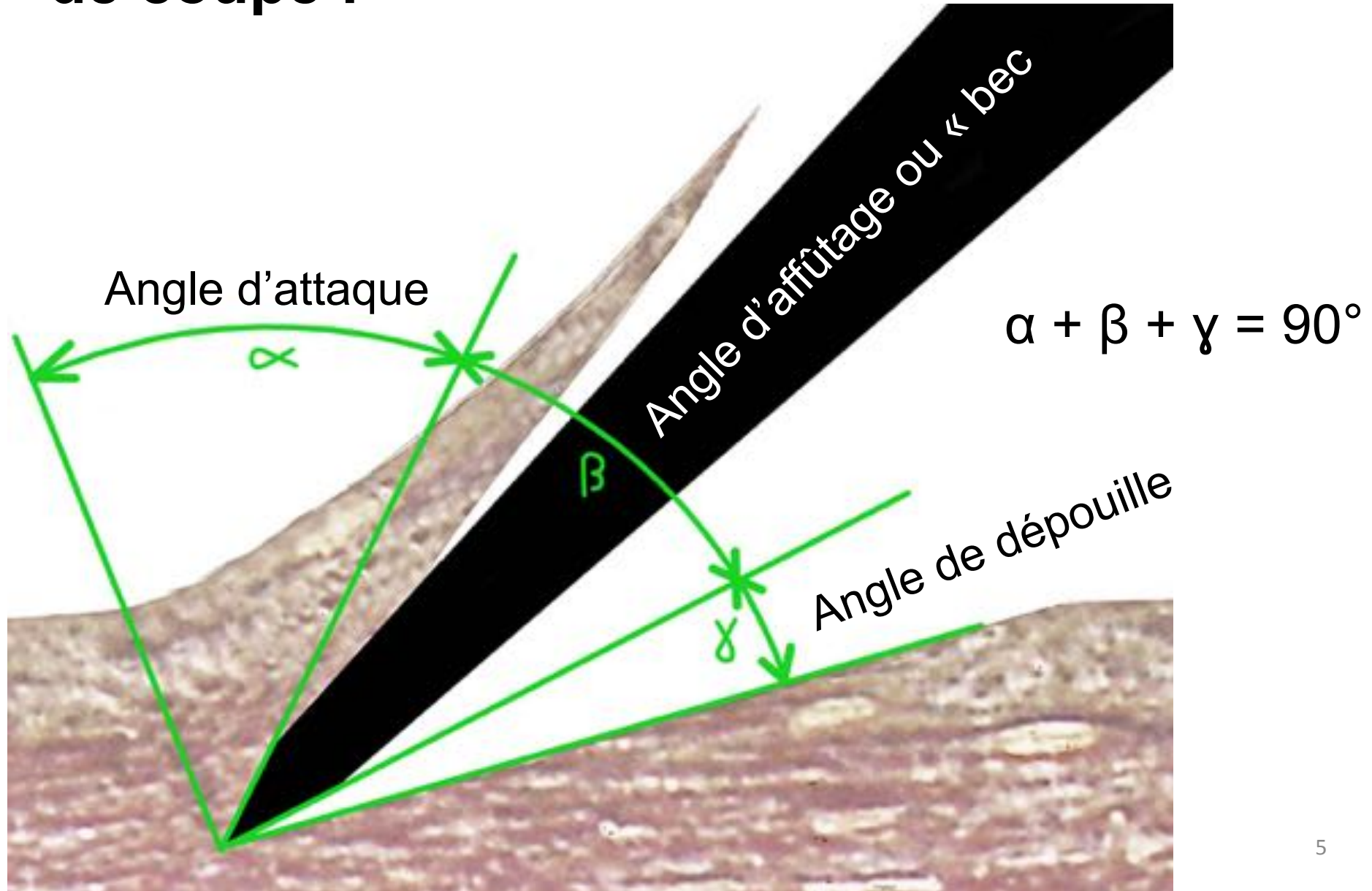
# Détail



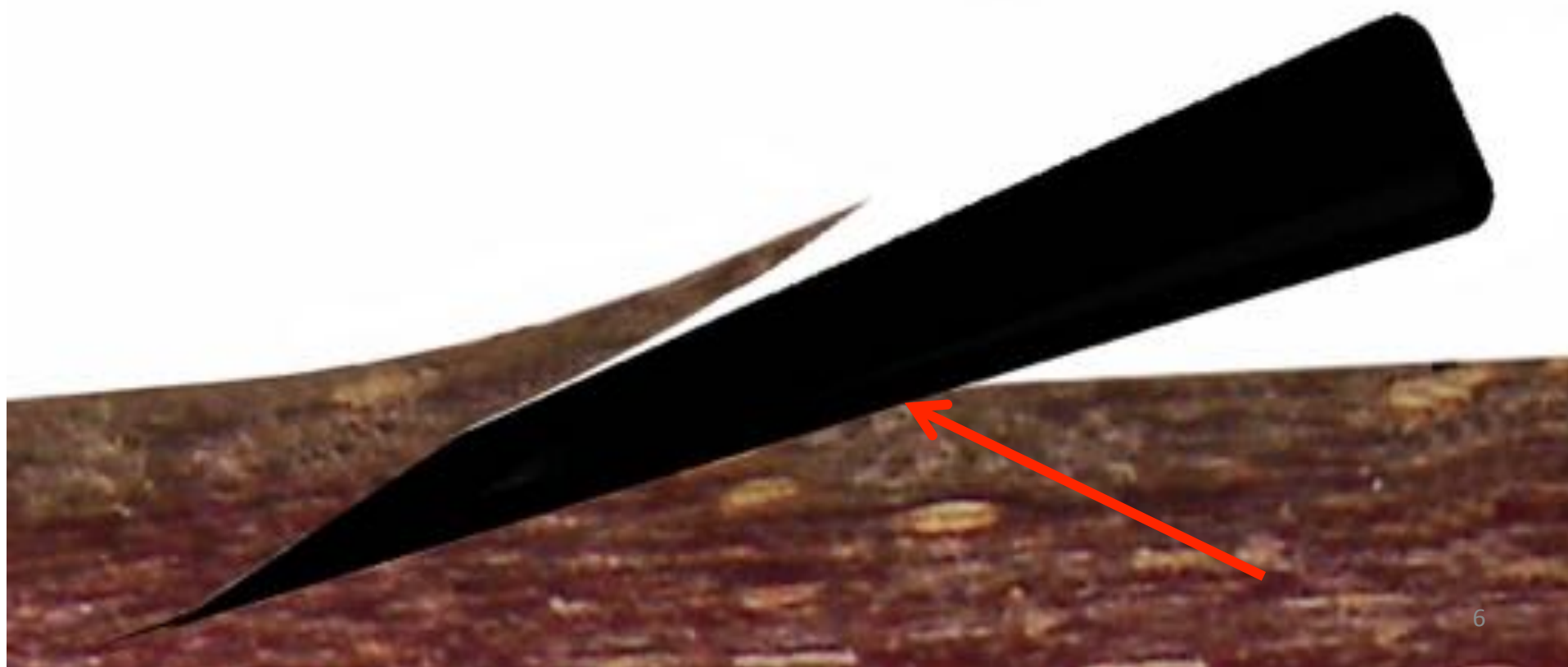
# Section de la lame



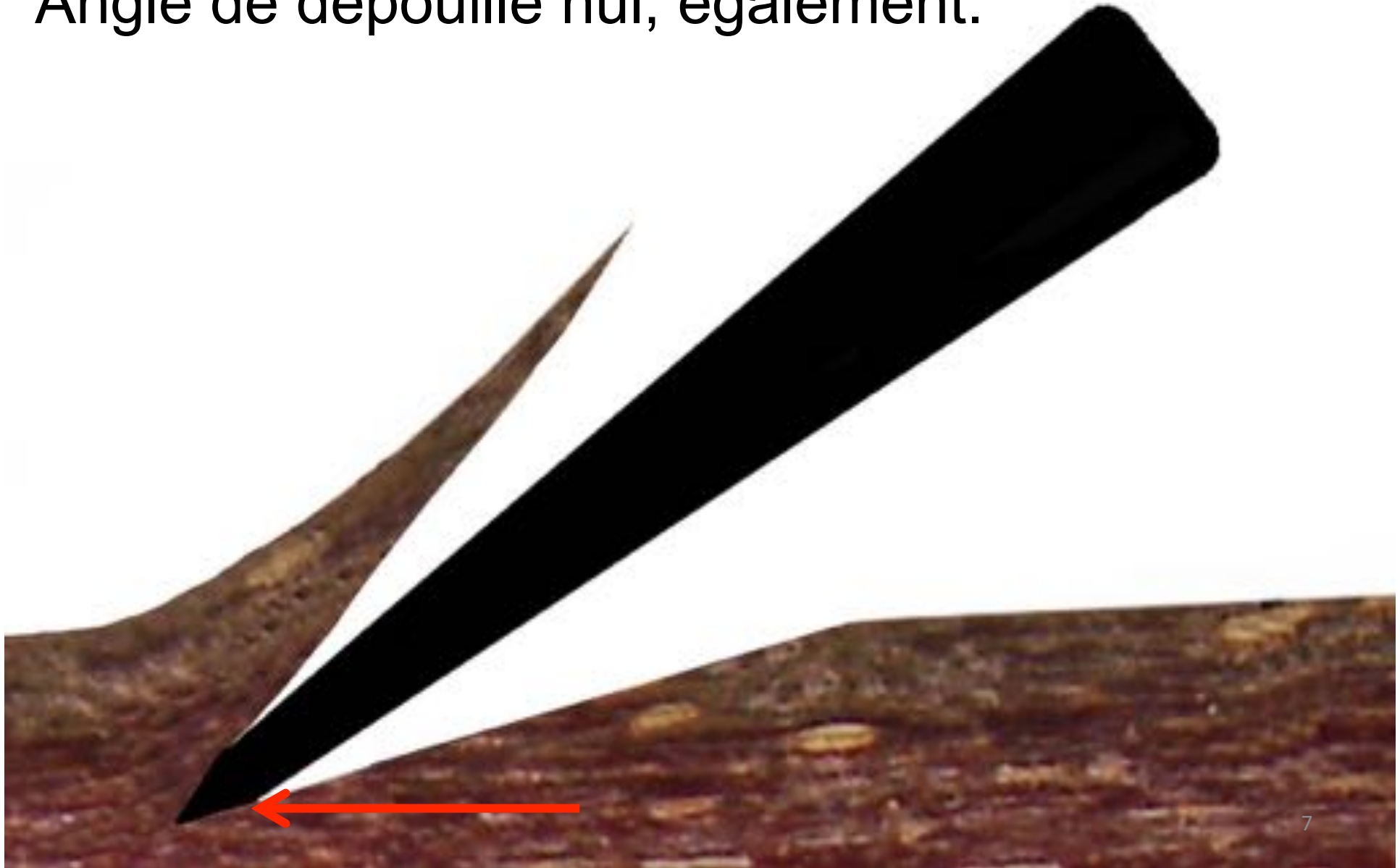
# Notions concernant les angles des outils de coupe :



Angle de dépouille nul.

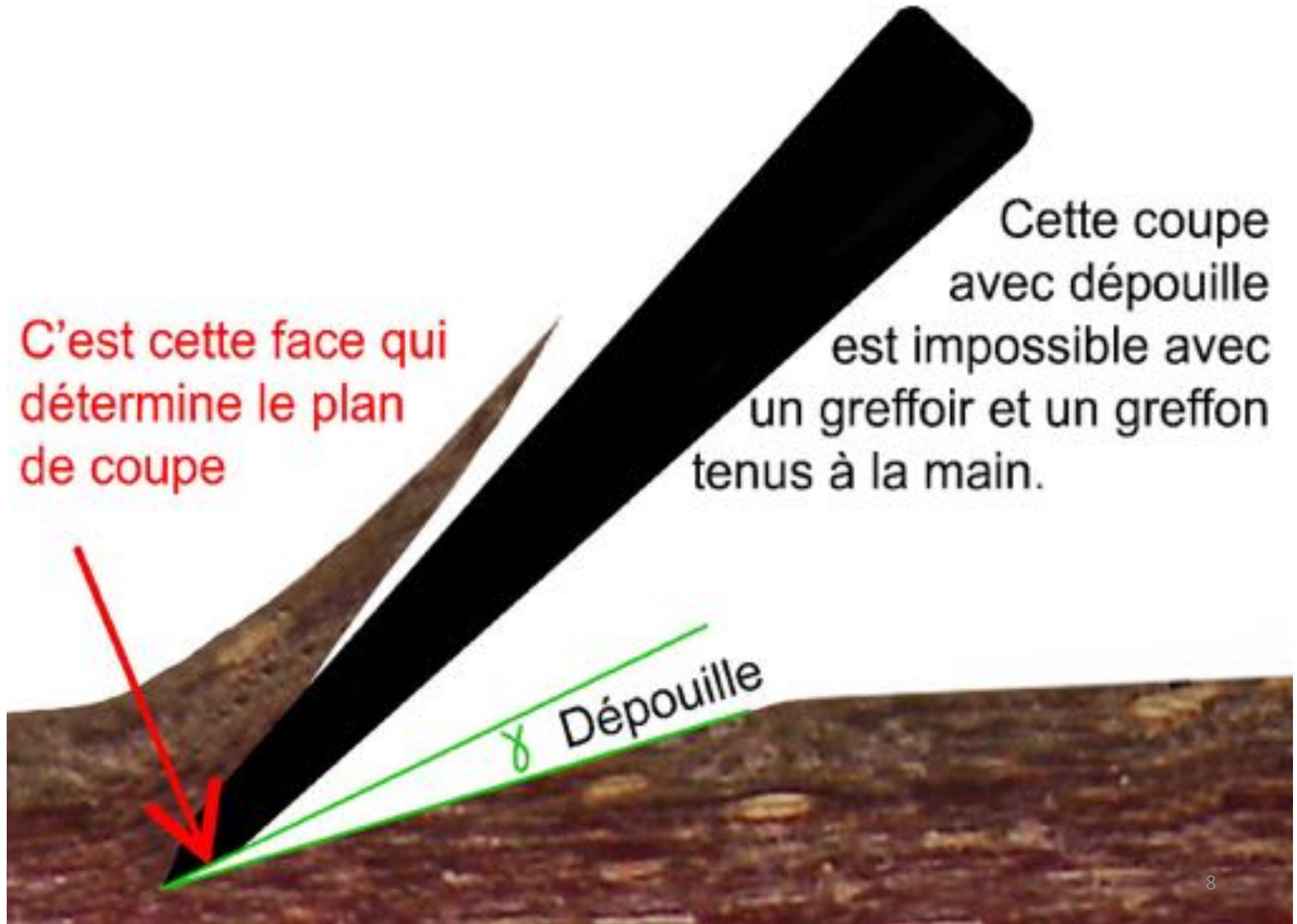


Angle de dépouille nul, également.



C'est cette face qui détermine le plan de coupe

Cette coupe avec dépouille est impossible avec un greffoir et un greffon tenus à la main.





# Profil de la lame du greffoir

*Deux types :*

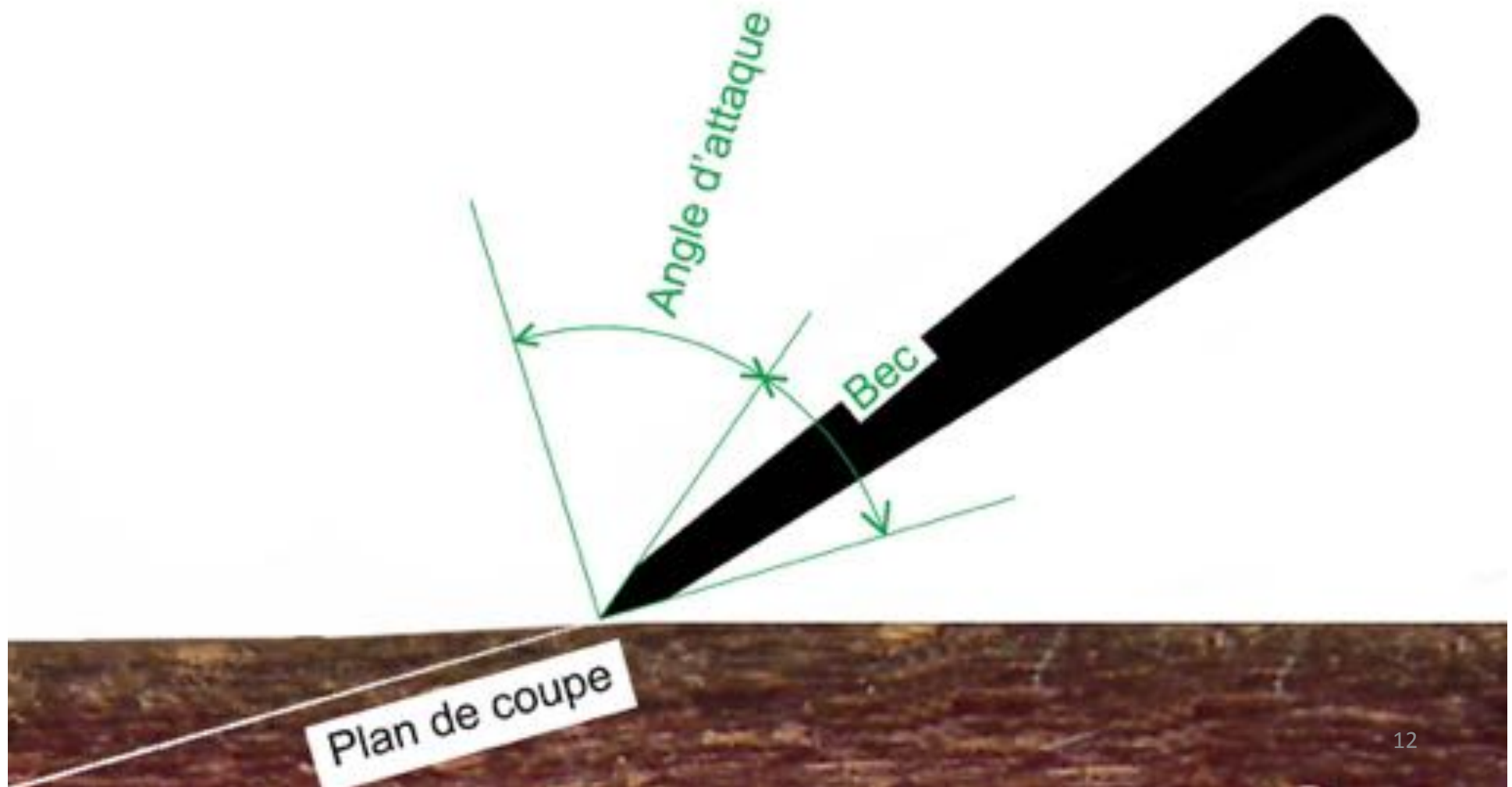
# Profil de la lame du greffoir

*Lame comportant deux biseaux*

# Profil type « symétrique »



# Lame à double biseaux











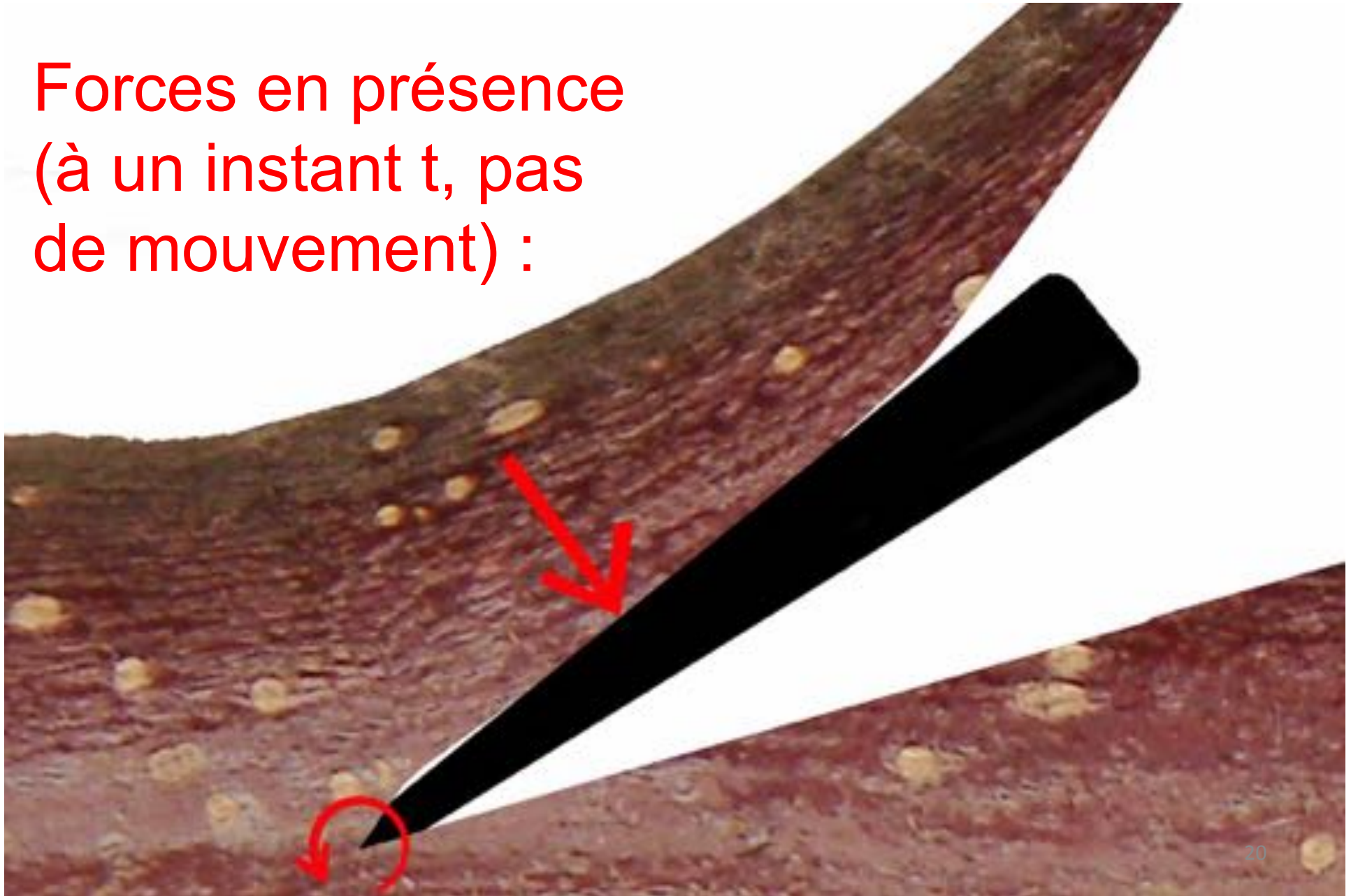






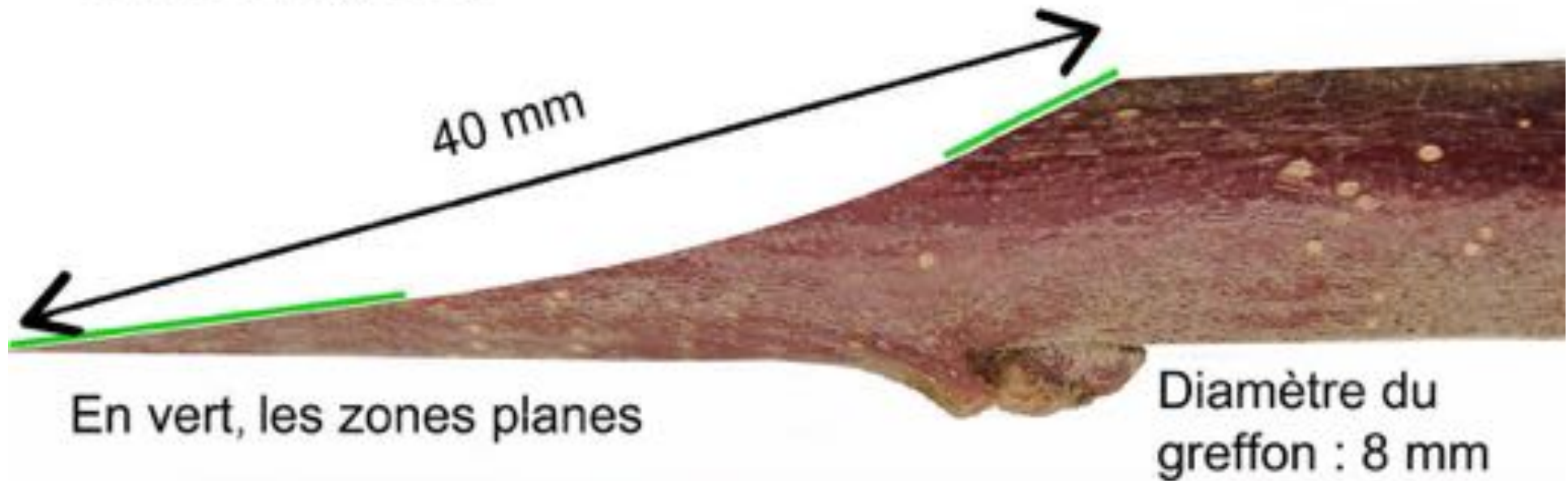


Forces en présence  
(à un instant  $t$ , pas  
de mouvement) :



## Etat de la coupe obtenue :

La zone courbe est due à la pression du copeau sur la lame du greffoir



# Profil de la lame du greffoir

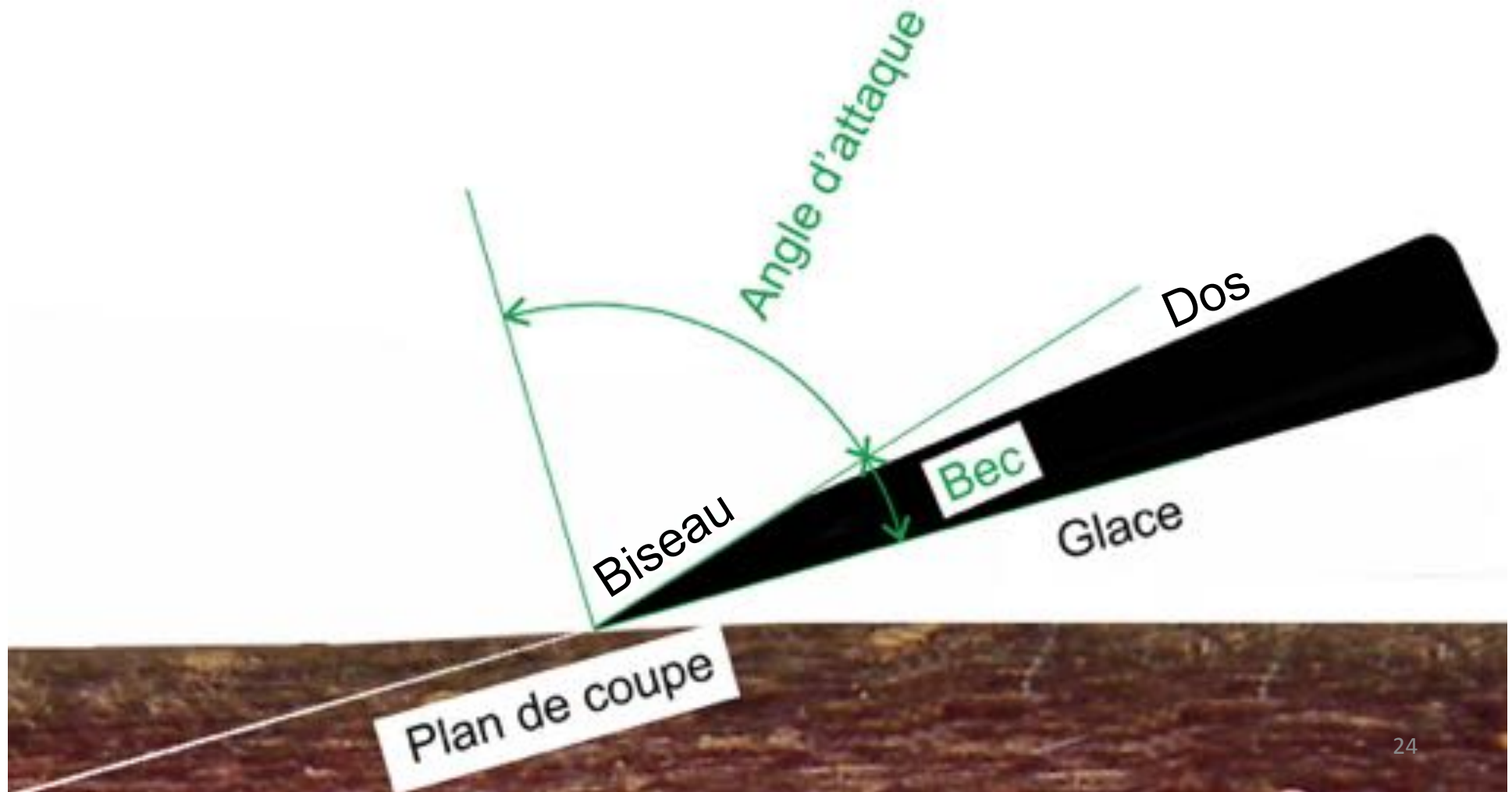
*Lame avec « glace »*

# Profil type « ciseau »



« Glace »

# Lame avec «glace»











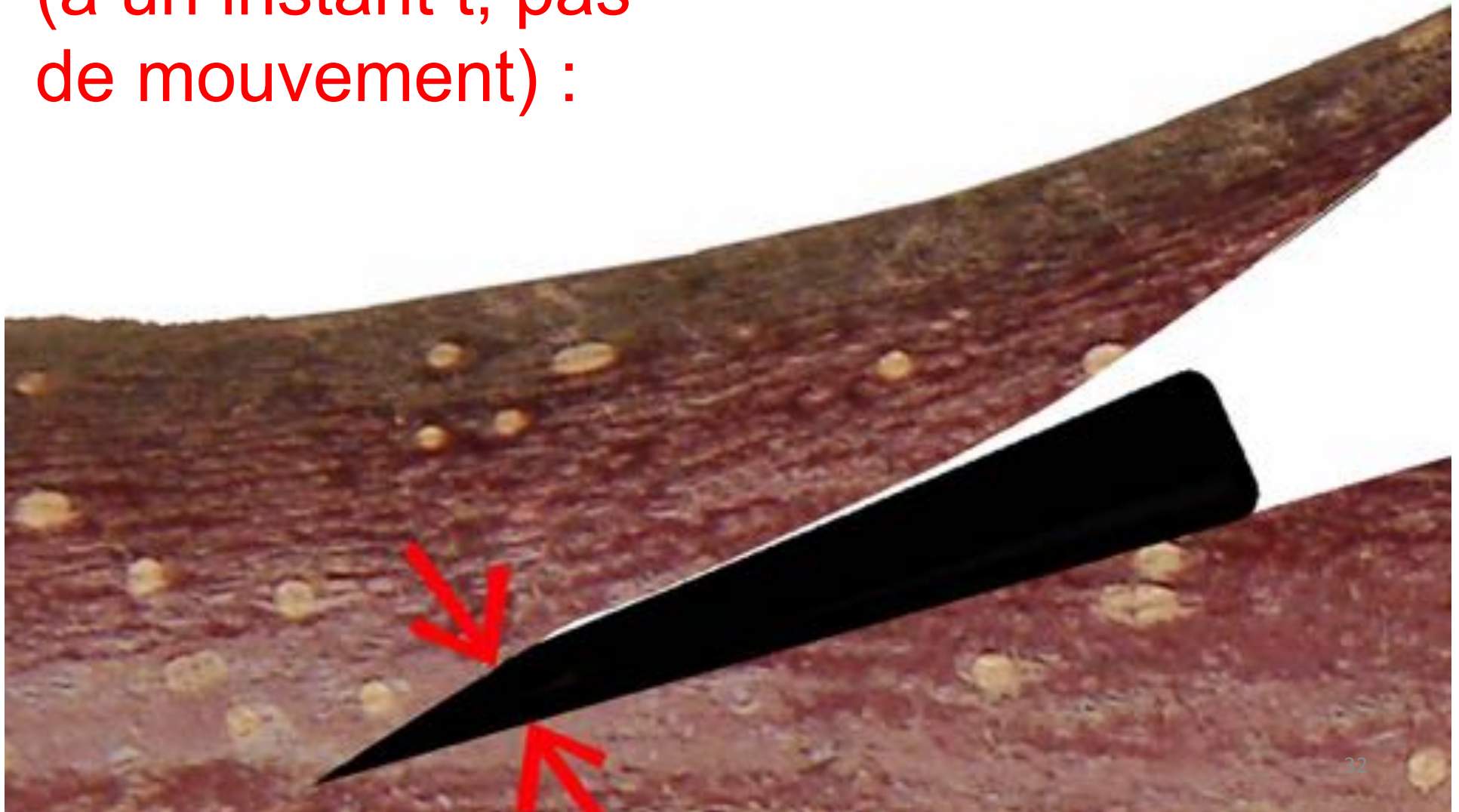






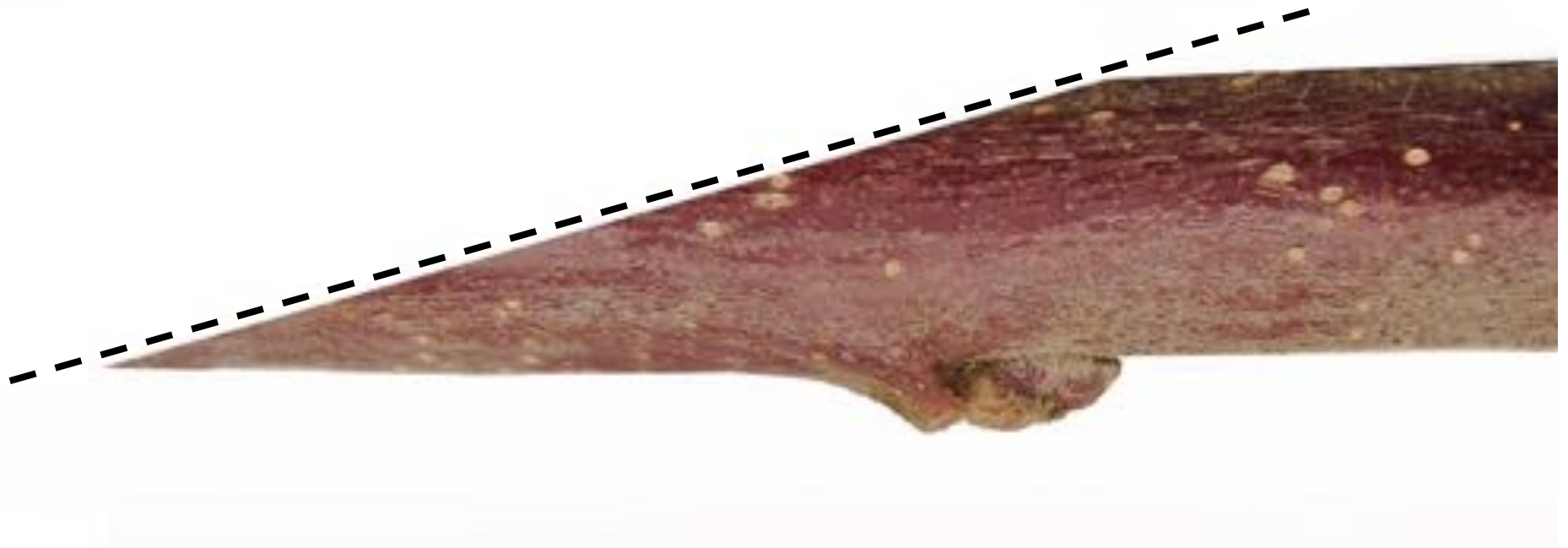


Forces en présence  
(à un instant  $t$ , pas  
de mouvement) :

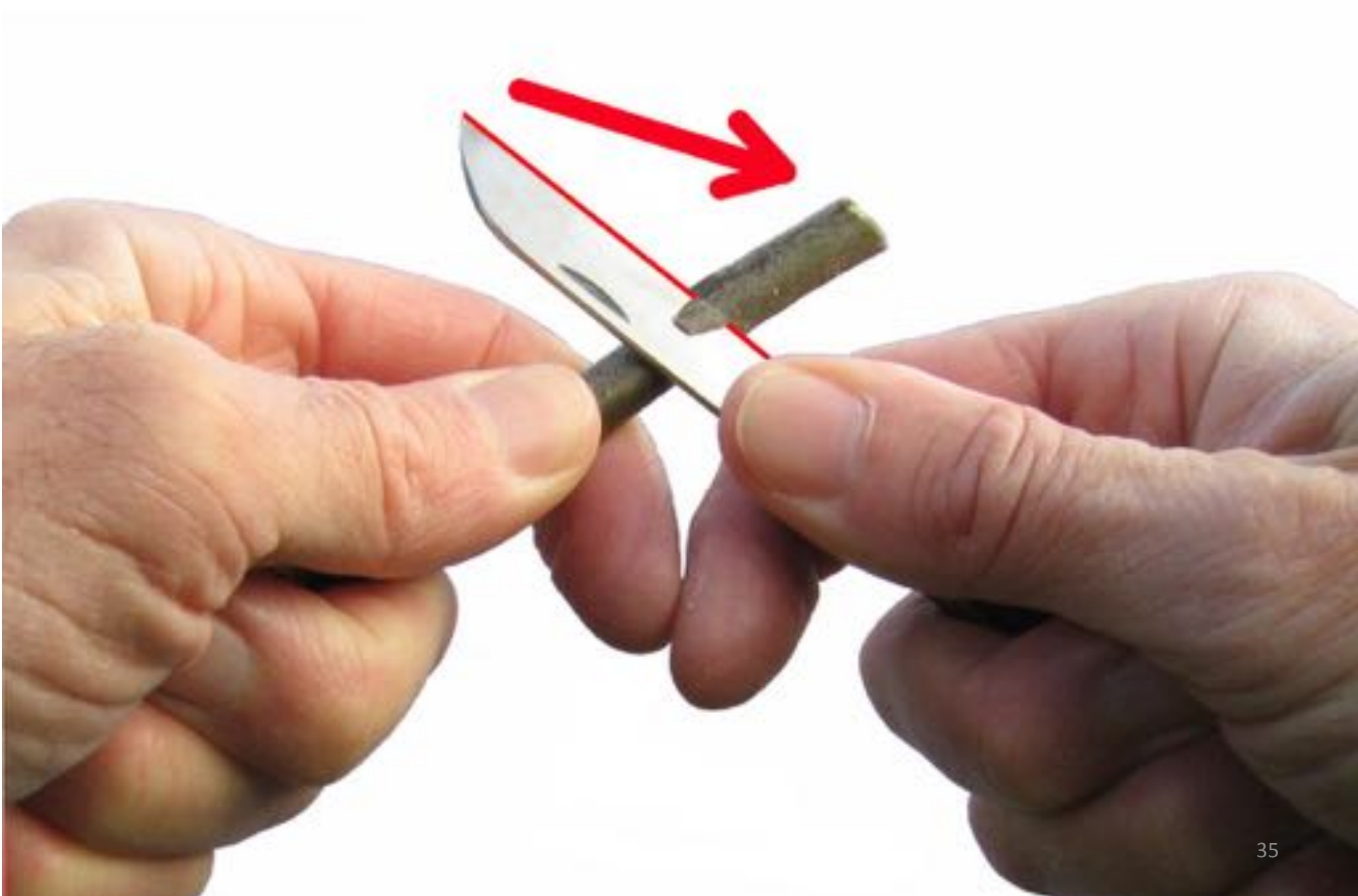


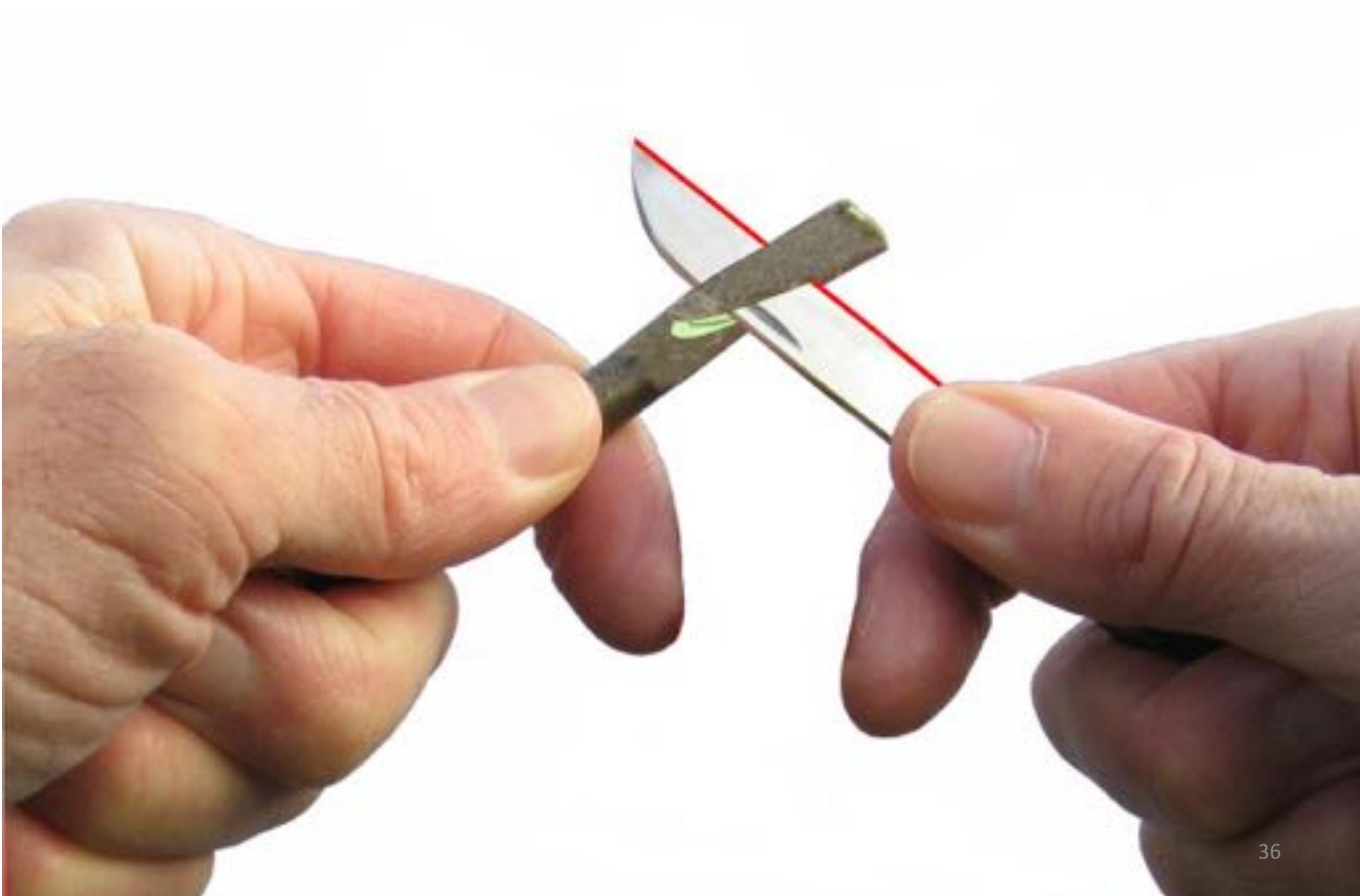


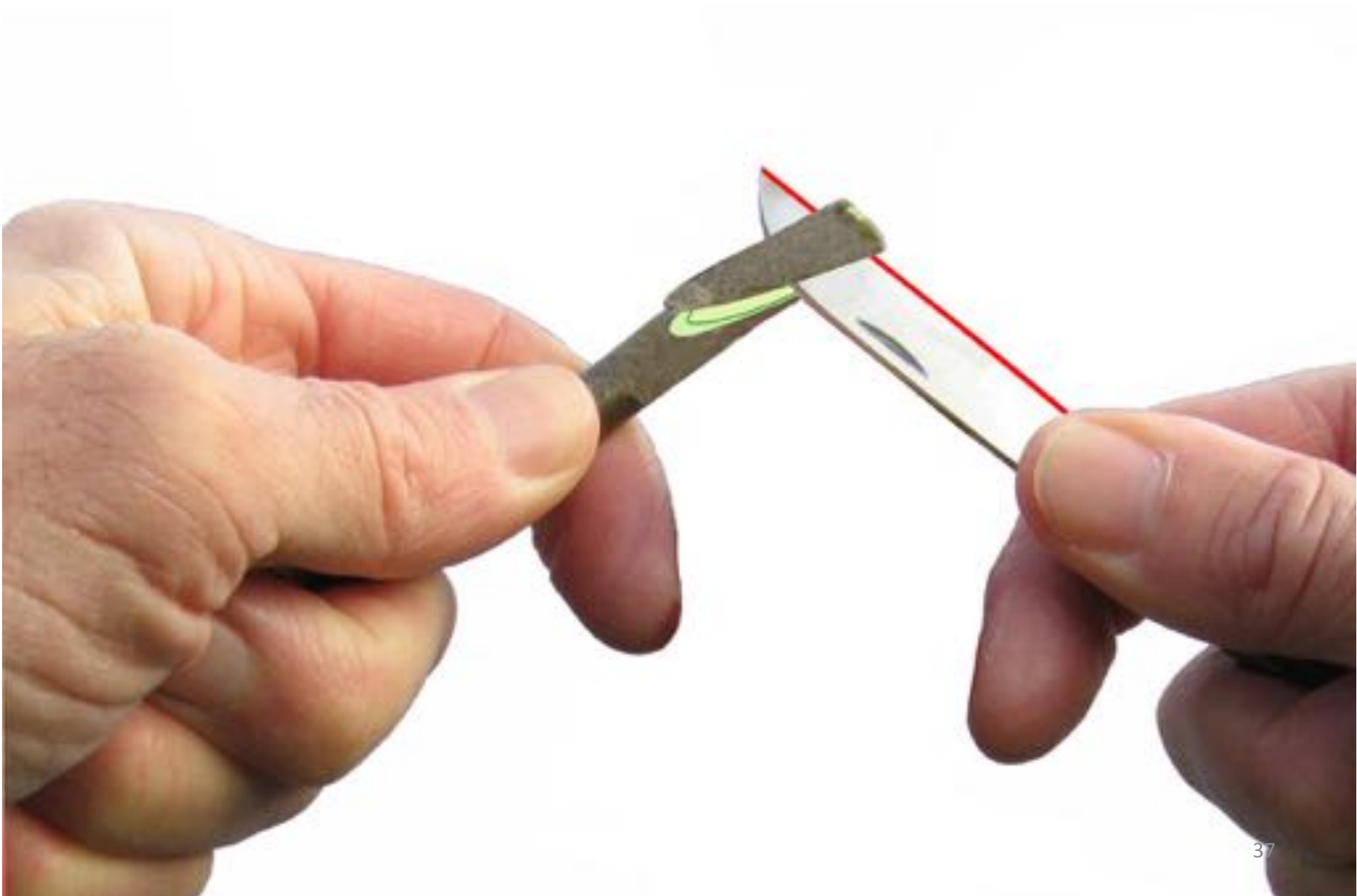
**Etat de la coupe obtenue :**



Faire des photos du test sur une tige 20180521<sup>34</sup>





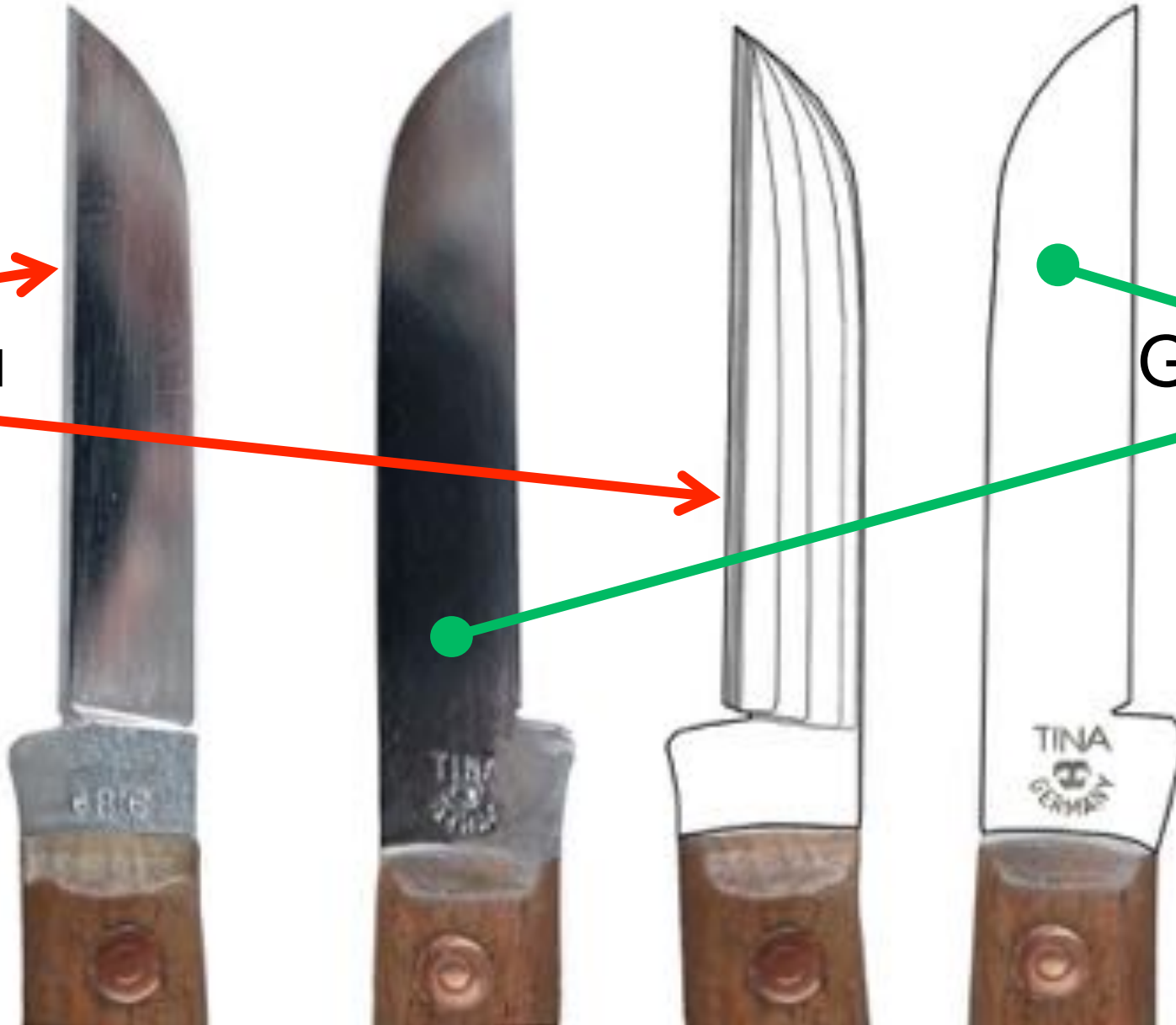


Greffoir dit  
pour « droitier »

Equidistance : 0,2 mm

Biseau

Glace





# Entretien de la « glace » de la lame du greffoir

*Affûtage de la lame*

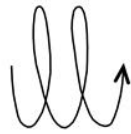


Zone d'usure sur  
la « glace »

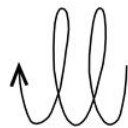


Ici, le greffoir est dit pour « gaucher »

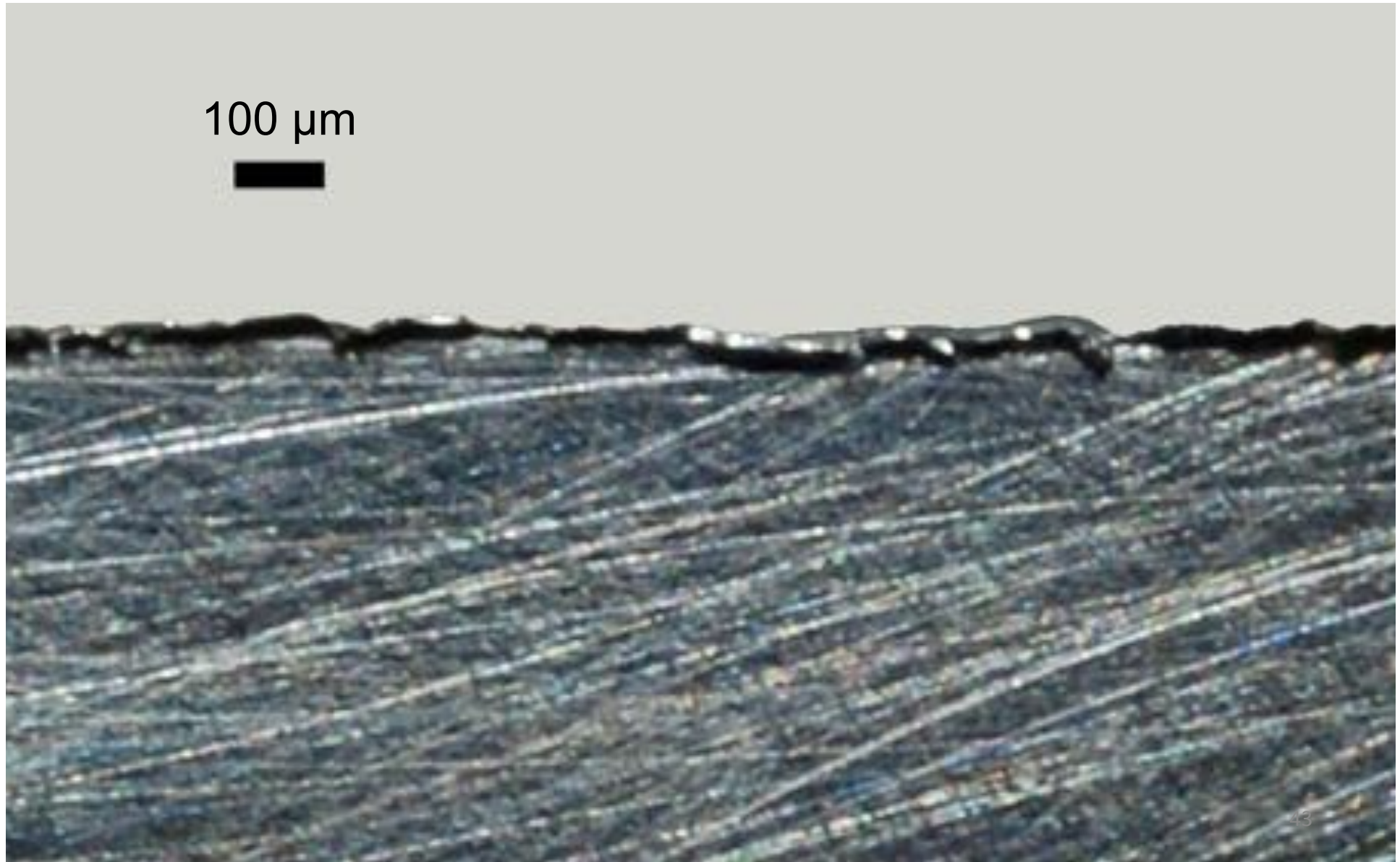
Inclinaison 15 à 20°



«Glace» à plat sur la pierre



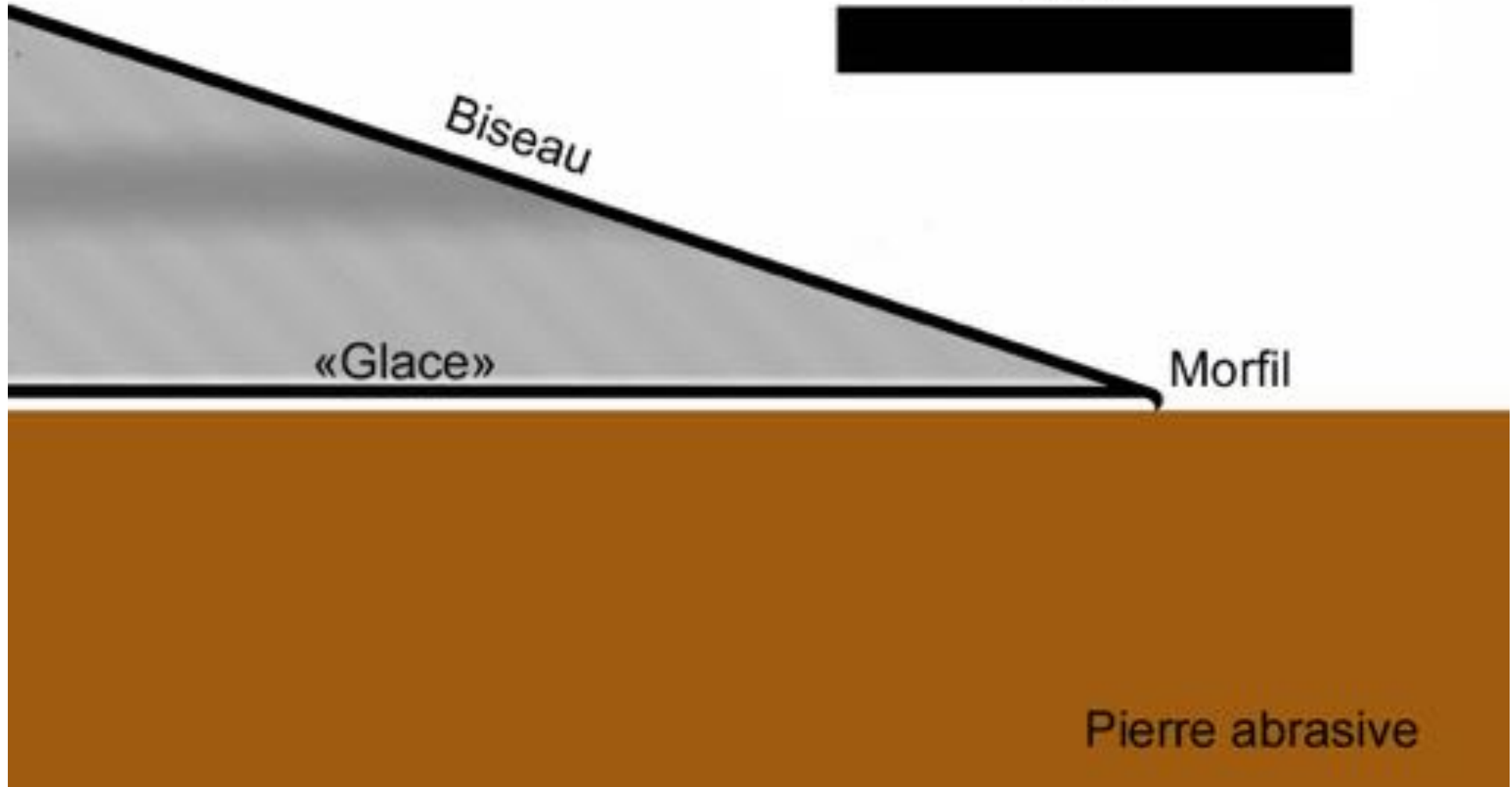
Le morfil s'élimine en utilisant une pierre bien plane à grains fins, 180 au minimum.



Sens du déplacement  
de la lame sur la pierre  
pour éliminer le morfil



50  $\mu\text{m}$



# Etat de l'arête tranchante après affûtage

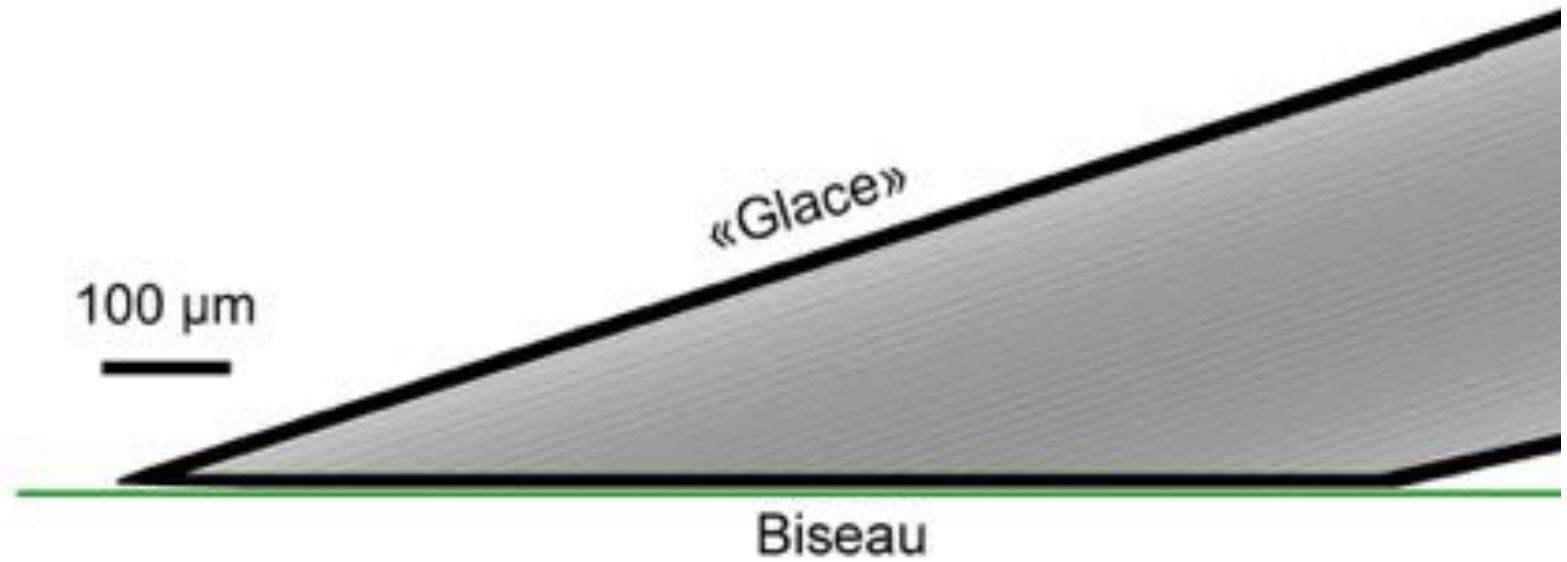


Photo de l'arête tranchante :

100  $\mu\text{m}$   
—

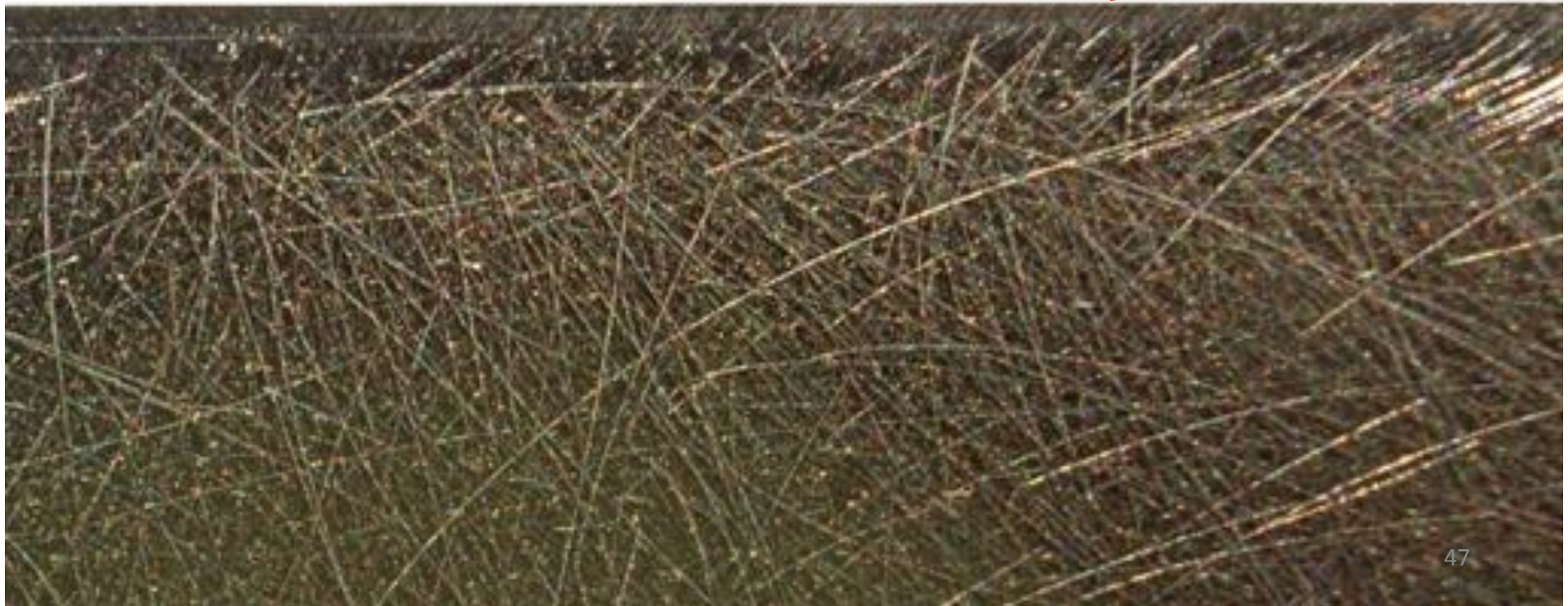


Ici la « glace » n'est pas parfaite, les traces de l'abrasif ne vont pas jusqu'à l'arête tranchante ce qui met en évidence un léger arrondi.

1 mm



Arête tranchante  
de la lame

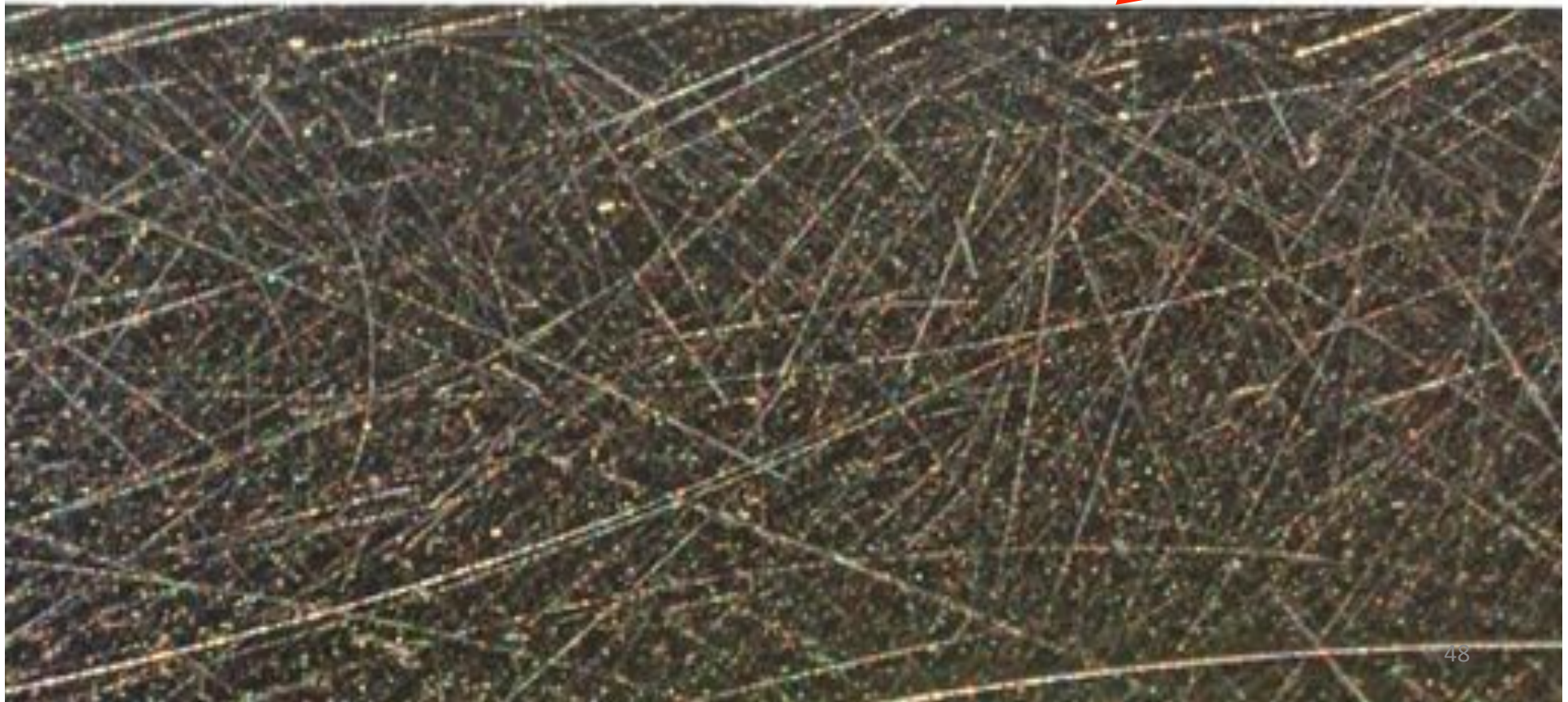


Là, la « glace » est parfaite.

1 mm



Arête tranchante  
de la lame







© **Denis-Jacques CHEVALIER**

2018 05 25

Pépinieriste

[denisjchevalier@aol.com](mailto:denisjchevalier@aol.com)